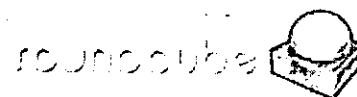


Subject **Consiliul Județean Maramureș**
From Marius Muresan <marius.muresan@cjmmaramures.ro>
To <office@mail.albanet.ro>, <contact@isjarges.ro>, <inf_arad@isjarad.ro>, <office@ismb.ro>, <ismb2@yahoo.com>, <ismbsector3@gmail.com>, <ismbsector4@gmail.com>, <ismb6@ismb6.edu.ro>, <office@isjbc.ro>, <contact@isjbihor.ro> [36 more...](#)
Date 2018-06-11 14:53
Priority Highest



- adresa scanata inspectorate scolare.pdf (~282 KB)
- ANEXĂ.docx (~1.1 MB)

Buna ziua,

Vă transmitem atașat propunerea Consiliului Județean Maramureș pentru un circuit turistic pe tema "Centenarul Marii Uniri 1918 - 2018". Va rugăm confirmați primirea mesajului.

O zi cat mai plăcută!

Marius Mureșan-Man
Consiliul Județean Maramureș
Consilier Birou Informare Turistică și Salvamont
T: 0262 202 582
E: marius.muresan@cjmmaramures.ro
W: www.cjmmaramures.ro | www.visitmaramures.ro



Consiliul Județean
Maramureș

INSPECTORATUL SCOLAR JUD. ARGES

INREGISTRAT NR. 6783

2018 Luna 06 Zi 11



Nr. 5253/08.05.2018

Către,

Inspectoratele Școlare Județene și Inspectoratul Școlar al Municipiului București.

În atenția domnului / doamnei Inspector Școlar General,

Stimate domn / stimată doamnă,

În urmă cu o sută de ani, peste 100.000 de oameni din toate colțurile României se îndreptau către Alba Iulia, pentru a asista la desăvârșirea celui mai puternic act din istoria României. Cu entuziasm și inimă însușite de dragoste de țară, românii au venit să dea mână cu mână pentru una unită. După terminarea primului război mondial, poporul roman a reușit să valorifice contextul mișcării de eliberare a popoarelor din Europa și a constituit propria eliberare și unire, în „Rezoluțiunea Adunării Naționale de la Alba Iulia”.

În Maramureș se păstrează casele memoriale a patru personalități marcante care au rămas un simbol al afirmării hotărâtoare a poporului de a-și decide singur soarta. Este vorba de Profesor Doctor Vasile Lucaciu (Șișești), Președintele Marii Adunări Naționale de la Alba Iulia, George Pop de Băsești (Băsești), Doctor Ioan Mihalyi de Apsa (Sighet), Doctor Ilie Lazăr (Căpâlna) și Pop Gheorghe a Chitruului (Săpânta).

În acest sens, Consiliul Județean Maramureș vă propune, în anexă, un circuit turistic (cu mai multe variante) pe tema Centenarului Marii Uniri a României 1918 – 2018, cu rugămintea de a-l disemina unităților de învățământ din rețeaua școlară pe care o coordonați. Biroul de Informare Turistică și Salvamont vă stă la dispoziție pentru orice informații suplimentare. Persoanele noastre de contact sunt doamna Raluca Costas, e-mail: raluca.costas@cjmaramures.ro și domnul Marius Mureșan-Man, e-mail: marius.muresan@cjmaramures.ro, telefon: 0262-202582.

Președinte
Gabriel Valer Zetea

Șef Birou Informare Turistică și Salvamont
Dan Carșov

Intocmit
Consilier principal
Raluca Costas
Consilier debutant
Marius Mureșan-Man
Tel. int. 0262-202582



CIRCUITUL "CENTENARUL MARI UNIRI A ROMÂNIEI" ÎN MARAMUREȘ
1918 – 2018

Varianta 1

Cu intrare în județ dinspre Zalău – DJ 108D

Băsești – Șișești (65 km); Șișești – Giulești (45 km); Giulești – Sighetu Marmației (15 km);
Sighetu Marmației – Săpânța (20 km).

Mijloc de transport: autovehicul.

Calitatea drumului: bună.

Varianta 2

Cu intrare în județ dinspre Cluj-Napoca (pe la Mesteacăn) – DN 1C

Băsești – Șișești (65 km); Șișești – Giulești (45 km); Giulești – Sighetu Marmației (15 km);
Sighetu Marmației – Săpânța (20 km).

Mijloc de transport: autovehicul.

Calitatea drumului: bună.

Varianta 3

Cu intrare în județ dinspre Cluj-Napoca (pe la Târgu Lăpuș) – DN 18B

Băsești – Șișești (65 km); Șișești – Giulești (45 km); Giulești – Sighetu Marmației (15 km);
Sighetu Marmației – Săpânța (20 km).

Mijloc de transport: autovehicul.

Calitatea drumului: bună.

Varianta 4

Cu intrare în județ dinspre Ucraina (pe la Sighetu Marmației) – DN 18

Săpânța – Sighetu Marmației (20 km); Sighetu Marmației – Giulești (15 km); Giulești – Șișești
(45 km); Șișești – Băsești (65 km).

Mijloc de transport: autovehicul.

Calitatea drumului: bună.

Varianta 5

Cu intrare în județ dinspre Bistrița-Năsăud (pe la Săcel) – DN 17C

Săpânța – Sighetu Marmației (20 km); Sighetu Marmației – Giulești (15 km); Giulești – Șișești
(45 km); Șișești – Băsești (65 km).

Mijloc de transport: autovehicul.

Calitatea drumului: bună.

Varianta 6

Cu intrare în județ dinspre Suceava (pe la Borșa) – DN 18

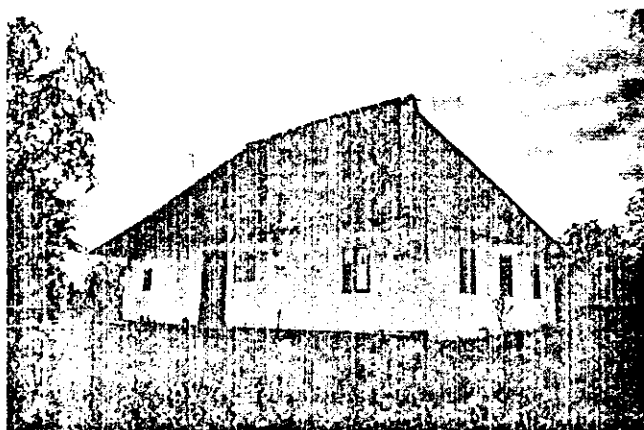
Săpânța – Sighetu Marmației (20 km); Sighetu Marmației – Giulești (15 km); Giulești – Șișești
(45 km); Șișești – Băsești (65 km).

Mijloc de transport: autovehicul.

Calitatea drumului: bună.

ȘIȘEȘTI

Muzeul memorial Profesor Doctor Vasile Lucaciu



Vasile Lucaciu, supranumit „Leul de la Șișești“, a fost un lider al mișcării de emancipare națională a românilor din Transilvania și unul dintre artizanii României Mari. Muzeul memorial Profesor Doctor Vasile Lucaciu este compus din:

- casă țărănească cu două camere și tindă care a fost inaugurată ca muzeu memorial în anul 1968;
- casa parohială în care a locuit preot dr. Vasile Lucaciu cu familia în perioadă 1885 – 1914;
- biserica Sfintei Uniri a Tuturor Românilor ctitorită de Vasile Lucaciu și sfințită în anul 1890;
- Locul de adunare;
- Izvorul Românilor;
- Documente, fotografii de epocă, piese de mobilier originale;
- Biblioteca (15.000 volume) ce oferă informații necesare pentru a cunoaște viața, activitatea și puternica personalitate a „Leului de la Șișești“, memorandist și făuritor al României Mari.

Biserica de lemn din Șișești

Biserica de lemn din Șișești, județul Maramureș, a fost înlocuită în 1890 de Biserica Unirii Tuturor Românilor ridicată de Vasile Lucaciu. Din biserica de lemn se păstrează vechea absidă a altarului, în care au fost montate cele două protale sculptate în lemn.

Adresa: str. Principală, nr. 250

Tel: 0745-436375

BĂSEȘTI

Muzeu Memorial „George Pop de Băsești”

Băsești, locul unde se aduna „Guvernul provizoriu al Ardealului”



George Pop a fost președintele Partidului Național Român, iar în 14 decembrie 1918 a fost ales președintele Marii Adunări Naționale de la Alba Iulia.. Acesta și-a păstrat reședința la Băsești, astfel încât satul maramureșean a devenit a doua localitate ca valoare spirituală și simbol după Blaj. Casa lui George Pop de Băsești are peste 100 de ani vechime și a fost construită în anii 1885-1890, constituind timp de trei decenii un punct de referință și de întâlnire a marilor personalități transilvănene, cum ar fi dr. Vasile Lucaciu, Vasile Goldiș, Ion Rațiu, Iuliu Maniu, Teodor Mihali. În casa de la Băsești s-a întrunit, nu de puține ori, guvernul provizoriu al Ardealului. Toți oaspeții care veneau în sat erau duși la „Teiul Unirii” din deal, care are o vechime de peste 200 de ani. Astfel, cele mai importante decizii s-au luat sub acest tei. Astăzi, turiști care vizitează acest loc pot lua masa de prânz la umbra teiului secular.

Mănăstirea construită în memoria lui George Pop de Băsești

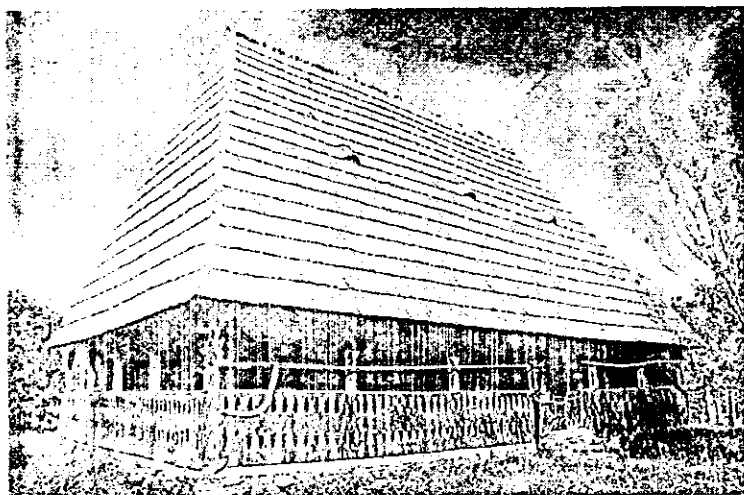
Muzeul memorial cuprinde mai multe obiective, printre care și mănăstirea construită în memoria lui George Pop de Băsești în vârful dealului, lângă „Teiul Unirii”. Mănăstirea poartă numul Sfântului Gheorghe.

Adresa: Str. Principală, nr. 124, Băsești

Tel: 0262-204958

GIULEȘTI

Casa memorială „Ilie Lazăr”



Casa memorială „Ilie Lazăr” din comuna Giulești este monument de arhitectură tradițională maramureșeană specifică caselor nemeșești / boierești. casa a fost construită în anul 1826, în tehnica „blockbau” din bârne rotunde de molid, cu tâpile de stejar. Are un plan evoluat cuprinzând șase încăperi, o „șatră” – prispă cu stâlpi și arcade. Acoperișul este înalt, în patru ape, acoperit cu draniță.

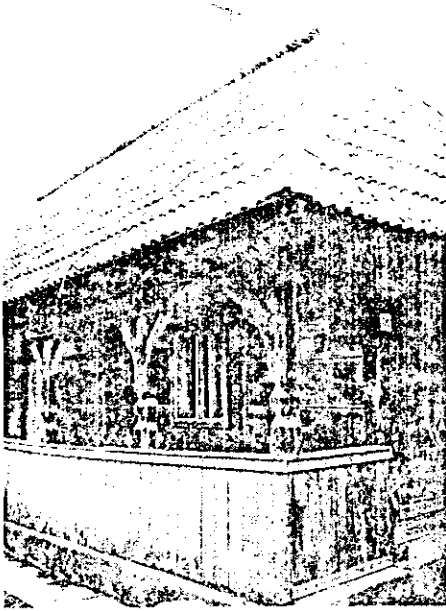
Dr. Ilie Lazăr a participat la Adunarea de la Sighet din 22 noiembrie 1918, unde este ales în Sfatul Național Român Comitatens. În această casă, a convocat, la 28 noiembrie 1918, delegații maramureșeni pentru a pleca la Alba Iulia unde se va semna unirea Maramureșului cu România.

Adresă: Str. Principal, nr. 292, Giulești

Telefon: 0262 375 208

SĂPÂNȚA

Casa memorială Gheorghe Pop Chitru



Pe teritoriul comunei Săpânța există casa memorială **"Pop Gheorghe zis domnul Chitru"**, participant la Primul Război Mondial. Imobilul este construit din lemn pe fundație de piatră. În față are atașată o șatră cu stâlpi din lemn. Casa este compusă dintr-o tindă și cameră. În interiorul casei se găsesc diferite obiecte de mobilier. Pop Gheorghe a Chitruului a fost unul dintre personalitățile maramureșene care a participat la înfăptuirea Marii Uniri de la 1918.

Adresă: Str. Viltorilor, Săpânța

Telefon: +40 262 372101

Un alt obiectiv reprezentativ pentru localitatea Săpânța este **Cimitirul Vesel**, faimos pentru crucile mormintelor viu colorate și picturile naive reprezentând scene din viața și ocupația persoanelor înhumate. Pe unele cruci există chiar versuri în care sunt amintite, deseori cu nuanțe umoristice, persoanele respective. Din anul 2009, cimitirul este obiectivul festivalului anual „Drumul Lung spre Cimitirul Vesel”.

Adresă: Săpânța

Telefon: 0746-999616

Tot aici găsim și **casă memoria "Stan Ioan Pătraș"**, creatorul Cimitirului Vesel. Istoricii susțin că acesta s-ar fi inspirat din cultura dacilor care considerau moartea ca fiind un eveniment vesel. Primul epitaf datează din 1935, iar din anii 1960 încoace, întreg cimitirul a fost populat cu circa 800 astfel de cruci, sculptate din lemn de stejar, devenind un muzeu în aer liber, o atracție turistică unică în Europa.

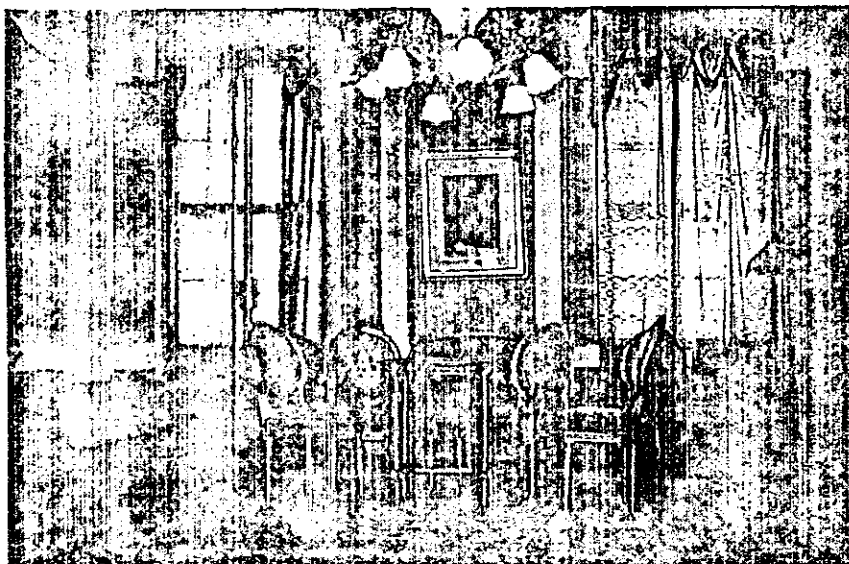
Adresă: Str. Stan Ioan Pătraș, nr. 445, Săpânța

Telefon: 0746-900114

Turiștii ajunși aici ar mai putea vizita și biserica de lemn a **Mănăstirii Săpânța Peri**, a cărei construcție a început în anul 1391. Aici au fost traduse și copiate pentru prima dată în limba română "Psaltirea", "Evanghelia", "Legenda Duminicii", "Codicele Vorotean", "Faptele Apostolilor". Acest locaș de cult are o înălțime totală de 78 de metri, spunându-se că este cea mai înaltă biserică de lemn din lume.

SIGHET

Casa Muzeu "Dr. Ioan Mihalyi de Apsa"



Casa muzeu "Ioan Mihalyi de Apsa" din Sighetul Marmației este **primul muzeu al Maramureșului** edificat în a doua parte a sec. al XIX-lea de către unul din exponenții de marcă ai ilustrei familii Mihalyi de Apsa.

Ioan Mihalyi de Apsa, care pentru țărani din Maramureș era "Iancu al nostru", ajunge protofisc al comitatului, calitate în care va deveni apărătorul drepturilor românilor din Maramureș.

Casa sa a adăpostit și ședințele Asociațiunii pentru Cultura Poporului Român din Maramureș (înființată la 13 decembrie 1860) al cărei mentor și sprijinitor a fost toată viața, a patronat ședințele Societății de Lectură Dragoșiana, întemeiată în anul 1867 și care își avea sediul tot în casa sa, a susținut și îndrumat Preparandia (primul institut pedagogic românesc, 1862); a fost un mecenat pentru artiști fiind susținătorul lui Simion Hollosyi și elevilor săi, întemeietorul Școlii de pictură bătărene.

Aici au fost primiți înainte și după 1918 mari personalități ale culturii române: Nicolae Iorga, Ioan Bianu, dar și Liviu Rebreanu, Cincinat Pavelescu, I. Al. Basarabescu, Alfred Moșoiu, Camil Petrescu, dar și Gustav Waigand și Dimitrie Gusti, Constantin Brăiloiu și alți savanți români și străini.

Adresa: str. Dr. Ioan Mihalyi de Apsa, nr. 13, Sighetul Marmației

Orar: Luni-Vineri 10-18

Tel/Fax: (Muzeul Maramureșului Sighet – Piața Libertății, nr. 16) +40/262/311521

E-mail: contact@muzeulmaramuresului.ro

Muzee din Sighetu Marmației

Muzeul Etnografic al Maramureșului

Adresa: Str. Bogdan Voda, Nr. 1

Telefon: +40 262 311 521

E-mail: muzeulmaramuresului@yahoo.com

Web: muzeulmaramuresului.ro

Înființat încă din anul 1926, muzeul găzduiește la parter o colecție de icoane pe lemn și sticlă, statuete și pecetare. La etajul întâi, pe lângă unelte și instalații folosite în meșteșugurile tradiționale, sunt prezentate piese de mobilier, de arhitectură, costume, țesături, ceramică, podoabe și măști specifice Maramureșului.

Muzeul Satului Maramureșean

Adresa: Dealul Dobaies, Nr. 1

Telefon: +40 262 314 229

E-mail: muzeulmaramuresului@yahoo.com

Web: muzeulmaramuresului.ro

Înființat în anul 1981, muzeul este cea mai mare și mai complexă prezentare din România a satului tradițional maramureșean și a elementelor de tehnică populară din această zonă. În muzeu sunt expuse peste 30 de gospodării (cele mai vechi datând din sec. XVI) cu anexele și instalațiile tradiționale (grânar, grajd, fântână, presa de ulei, căruță) iar unele din case au mobilierul și dotările originale (cuptorul, oalele, ustensilele din bucătărie, războiul de țesut, leagănul copiilor).

Muzeul de Arheologie și Istorie

Adresa: Piața Libertății, Nr. 16

Telefon: +40 262 311 521

E-mail: muzeulmaramuresului@yahoo.com

Web: muzeulmaramuresului.ro

Aflată la parterul fostei Mănăstiri Piariste, secția adăpostește o colecție de artefacte descoperite în Țara Maramureșului. Exponatele sunt prezentate în ordine cronologică, începând cu epoca pietrei, a bronzului și terminând cu perioada contemporană.

Muzeul de Științe Naturale

Adresa: Piața Libertății, Nr. 16

Telefon: +40 262 311 521

E-mail: muzeulmaramuresului@yahoo.com

Web: muzeulmaramuresului.ro

Găzduită la primul etaj al clădirii fostei Mănăstiri Piariste, secția prezintă o interesantă colecție de mamifere și păsări împăiate și un ierbar care cuprinde 16.000 de pagini.

Memorialul Victimelor Comunismului și al Rezistenței

Adresa: Str. Corneliu Coposu, Nr. 4

Telefon: +40 262 316 848

E-mail: muzeu@memorialsighet.ro

Web: www.memorialsighet.ro

Memorialul reprezintă mai mult decât un muzeu, este o evocare fidelă, șocantă și dureroasă a ororilor comise de către comuniști, nu doar în această fostă închisoare ci în întreaga Românie. Memorialul deține o colecție impresionantă de mărturii, documente, fotografii, obiecte personale, elemente din inventarul închisorii, etc. expuse în celulele și celelalte spații ale fostei închisori. Acestea sunt dispuse pe trei niveluri și fiecare dintre spațiile expoziționale prezintă un episod diferit din istoria închisorii și din transformarea României în stat comunist.

Casa Memorială Elie Wiesel

Adresa: Str. Tudor Vladimirescu, Nr. 1

Telefon: +40 262 311 521

E-mail: muzeulmaramuresului@yahoo.com

Web: muzeulmaramuresului.ro

Aceasta este casa unde cunoscutul scriitor Elie Wiesel, laureat al Premiului Nobel pentru Pace (1986), a trăit până la vârsta de cincisprezece ani (1928-1944), înainte să fie deportat împreună cu toată familia la Auschwitz și Buchenwald. Muzeul adăpostește o importantă colecție de fotografii, mobilier și alte obiecte care au aparținut comunității evreiești din Sighetu Marmăției.